

# MAKROİKTİSAT (İKT209)

Ders 3: İşsizlik

Prof. Dr. Ferda HALICIOĞLU

İktisat Bölümü

Siyasal Bilgiler Fakültesi

İstanbul Medeniyet Üniversitesi

## Derste İncelenen Konular

- ✓ İřsizliđin ölçülmesi
- ✓ İřsizliđin türleri
- ✓ İřsizliđin maliyeti
- ✓ İktisadi hoşnutsuzluk
- ✓ Emek piyasası ve işsizlik
- ✓ Phillips eğrisi

## İşsizliğin ölçülmesi

- Bir ülkedeki toplam nüfusun 15 yaş üzerindeki kısmının kışla, hapishane ve hastane gibi yerlerde ikamet edenler dışında kalan bölümüne kurumsal olmayan **sivil nüfus** denir. Kurumsal olmayan nüfus 3 gruptan oluşur:
- 1.Çalışanlar/İstihdam edilenler (E)
- 2.İşsizler (U)
- 3. İşsiz olan ve İş aramayanlar

Kurumsal olmayan sivil nüfusun çalışanlar ve işsizler toplamına işgücü (L) denir.

$$L=E+U$$

# İşsizlik

- (Kurumsal olmayan) Sivil Nüfus= L+ İşgücünde olmayanlar
- **İşgücünde olmayanlar kimlerdir?**
- 1. İş aramayıp çalışmaya hazır olanlar
- 2. mevsimlik işçiler
- 3. Ev işleriyle meşgul olanlar (genellikle ev kadınları)
- 4. Öğrenciler
- 5. Emekliler
- 6. Çalışmaz olanlardan iş aramayanlar ( discouraged workers)

İşsizlerin bir kısmı iş bulma ümidini kaybettikleri için işgücü piyasasından çekilirler, bunlara cesareti kırılan işçiler denir.

7. Diğerleri

- **İşgücüne katılım oranı**=(İşgücü/Sivil nüfus)x100
- **İşsizlik oranı (u)**=(İşsizler (U)/İşgücü (L))x100
- **İşsizlik oranı (u)**= (U/(E+U))x100
- **İstihdam oranı** =(E/Sivil nüfus)x100

# Türk Ekonomisi İşgücü Büyüklükleri

## Türkiye Ekonomisinde İşgücü Büyüklükleri Haziran 2019 (bin)

Toplam Nüfus	82400	
1. Kurumsal olmayan Sivil İşgücü	61426	(15 yaş ve üstü)
2. İşgücü (L)	32766	
2.1. Çalışanlar-İstihdam (E)	28512	
2.2. İşsizler (U)	4253	Çalışma çağında olup son 1 aydır iş arayanlar
3. İşgücünde olmayanlar (1-2)	28660	Çalışma çağında olup iş aramayan veya çalışamayacak durumda olanlar
4. İşgücüne katılma oranı (2/1) (%)	53.3	
5. İşsizlik oranı (2.2/2) (%)	13	
6. İstihdam oranı (2.1/1) (%)	46.4	
7. Tarımdışı işsizlik oranı (%)	15.3	Tarım kesimi dışındaki kesimlerde işsiz olanların oranı
8. kayıtdışı istihdam oranı (%)	35.2	Herhangi bir sosyal güvenlik kurumuna bağlı olmaksızın çalışanların toplam istihdam edilenler içindeki payı

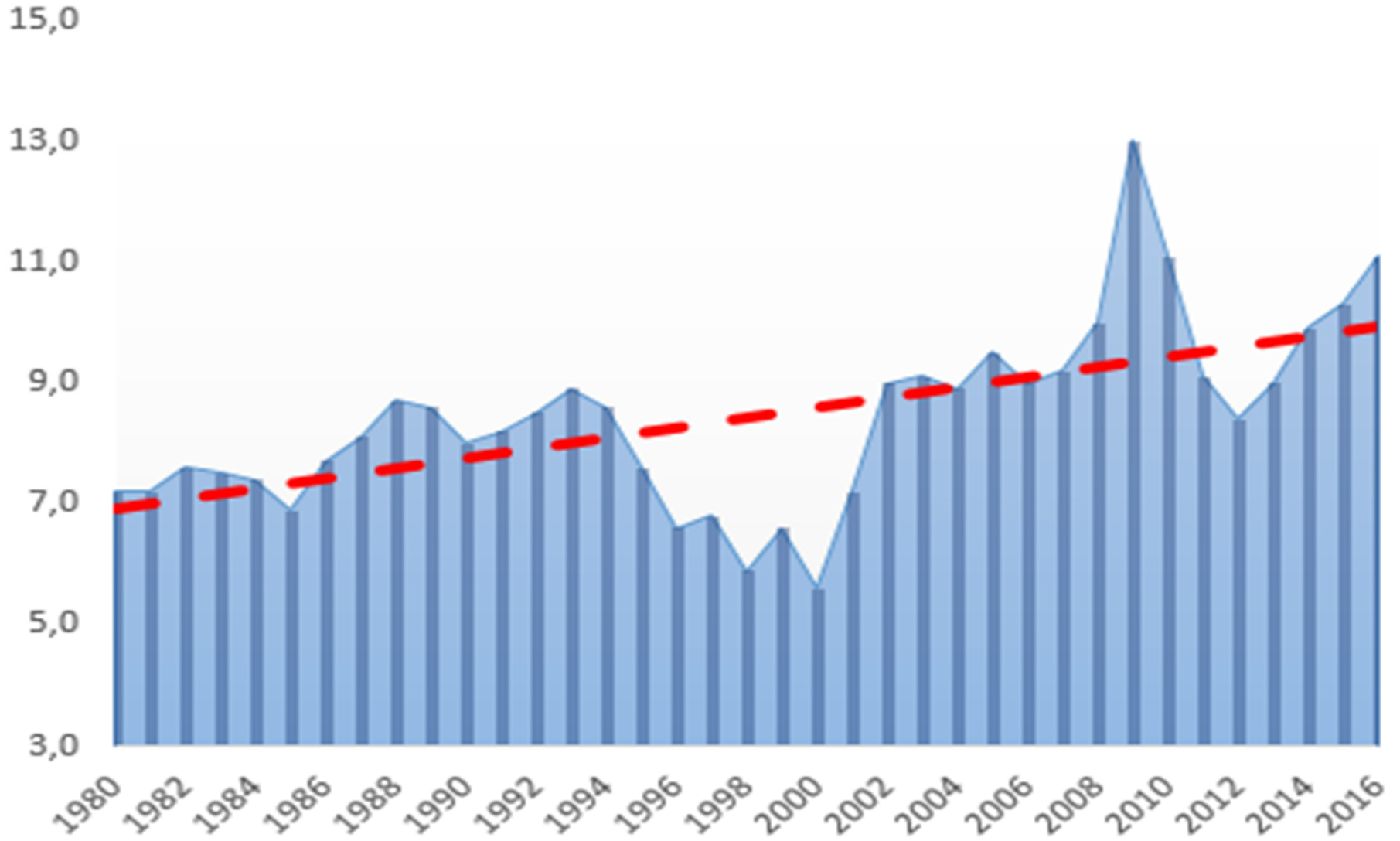
# Temel İşgücü göstergeleri 2018-2019 Haziran

	Toplam		Erkek		Kadın	
	2018	2019	2018	2019	2018	2019
15 ve daha yukarı yaşta kiler	(Bin)					
Nüfus	60 626	61 426	29 996	30 351	30 630	31 075
İşgücü	32 629	32 766	22 020	21 976	10 609	10 790
İstihdam	29 314	28 512	20 106	19 405	9 208	9 107
Tarım	5 624	5 392	3 048	2 953	2 576	2 438
Tarım dışı	23 690	23 121	17 057	16 452	6 633	6 669
İşsiz	3 315	4 253	1 915	2 571	1 400	1 683
İşgücüne dahil olmayanlar	27 997	28 660	7 976	8 375	20 021	20 285
	(%)					
İşgücüne katılma oranı	53,8	53,3	73,4	72,4	34,6	34,7
İstihdam oranı	48,4	46,4	67,0	63,9	30,1	29,3
İşsizlik oranı	10,2	13,0	8,7	11,7	13,2	15,6
Tarım dışı işsizlik oranı	12,1	15,3	9,9	13,2	17,3	20,0
15-64 yaş grubu						
İşgücüne katılma oranı	59,2	58,9	79,4	78,6	38,8	39,1
İstihdam oranı	53,1	51,1	72,4	69,2	33,6	32,9
İşsizlik oranı	10,4	13,3	8,9	12,0	13,5	15,9
Tarım dışı işsizlik oranı	12,2	15,4	10,0	13,3	17,4	20,1
Genç nüfus (15-24 yaş)						
İşsizlik oranı	19,4	24,8	16,5	21,9	24,6	29,8
Ne eğitimde ne istihdamda olanların oranı <sup>(1)</sup>	24,3	26,2	15,4	19,0	33,5	33,6

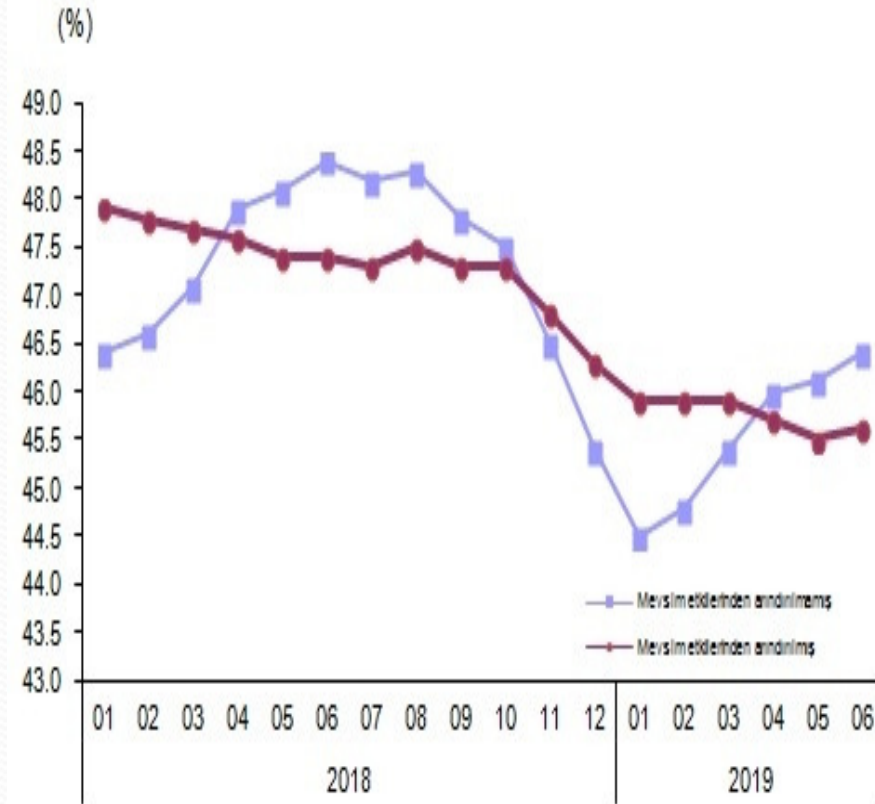
Tablodaki rakamlar yuvarlamadan dolayı toplamı vermeyebilir.

(1) Çalışmayan ve eğitimde (örgün ve yaygın) olmayan gençlerin, toplam genç nüfus içindeki oranıdır.

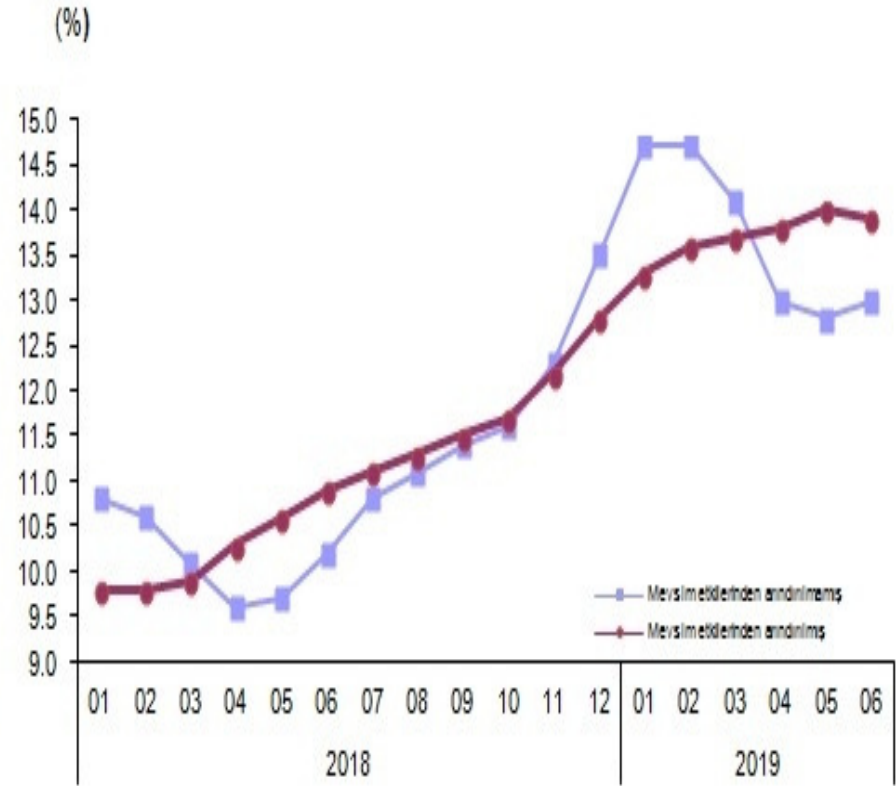
# Türkiye İşsizlik Oranları 1980-2016



## İstihdam oranı, Haziran 2019



## İşsizlik oranı, Haziran 2019



## Türkiye'de işsizlik oranları 1980-2018

- 1980-1999 yılları arasında ortalama % 7.6 olan işsizlik oranı 2000-2016 yılları arasında % 9.4'e yükselmiştir. Bu ortalamayı 2003-2016 yılları arasında aldığımızda ise işsizlik oranı % 9.8 veya kabaca %10 olduğunu göstermektedir. Haziran 2019'de bu oran % 13'dür.
- Genç ve eğitilmiş işsizlerde ise bu oran % 25'ler civarındadır.
- Kadınların işgücüne katılım oranı ise % 35 ler civarındadır.
- Hem kadınlar hem erkekler hemde toplamda, Türkiye'deki işgücüne katılım oranı OECD ortalamalarının çok altında yer almaktadır. Bu durum ise potansiyel GSYH veya GDP'yi önemli ölçüde düşürmektedir.

## TÜİK İşsizlik Tanımları ve Sayımı

- TÜİK işsizlik istatistiklerini 2000'den beri Hanehalkı işgücü anketlerine dayalı olarak üretmektedir. Anketler 13000 hanehalkı tüm Türkiye'yi temsil etmektedir.
- Bu ankette:
- **İşbaşında olanlar:** yevmiyeli, ücretli, maaşlı, kendi hesabına, işveren ya da ücretsiz aile işçisi olarak **en az bir saat** anket döneminde iktisadi faaliyette bulunan kişilerdir.
- **İşbaşında olmayanlar:** Anket döneminde en az bir saat bile çalışmamış olan ücretsiz aile işçileri ve yevmiyeliler istihdam edilmiş sayılmazlar. Buna karşın 3 ay içinde işe dönecekler ve bu süre zarfında ücretlerinin %50 ve fazlasını almaya devam edenler işbaşında kabul edilirler.

## TÜİK İşsizlik Tanımları ve Sayımı

- **Zamana bağlı eksik istihdam:** Anket döneminde istediği halde işinde 40 saatten az çalışmış olanlar ve istenildiğinde 40 saatten daha fazla bir iş bulunduğunda çalışabilecek olanlar.
- **Yetersiz istihdam:** Anket döneminde son hafta içinde istihdamda olan fakat işini değiştirmek veya ek iş için 2 hafta içinde çalışmaya hazır bulunan kimseleri kapsar.
- **İşsiz:** Anket döneminde istihdam halinde olmayan ve iş arama kanallarını son bir aydır kullanmayan fakat iş bulunduğunda 2 hafta içinde çalışabilecek kimsedir.  
Son bir aydır bir iş bulmuş, ya da kendi işini kurmuş ancak işe başlamak için eksiklerini tamamlayanlar işsiz sayılmazlar.

## İşsizlik Türleri

- **1. Geçici İşsizlik (frictional unemployment veya  $u_F$ )**: çalışan kişilerin daha iyi koşullarda çalışabilmek için kendi istekleri doğrultusunda işten ayrılmaları ve yeni bir işe girinceye kadar işsiz kalmaları durumudur. İstihdam oranının en yüksek olduğu ekonomilerde bile görülür. Oran olarak %1 veya %2 civarındadır.
- **2. Yapısal işsizlik (structural unemployment veya  $u_S$ )**: Tüketicilerin tercihlerindeki değişimler ve teknolojik yenilikler sonucu bazı mallara talep azalır dolayısıyla bu malları üreten işçiler işsiz kalırlar. Örneğin tarımdan sanayileşmeye geçiş döneminde tarımsal alanlarda çalışanlar işlerini kaybederler fakat sanayide çalışacak nitelikleri olmadıkları için uzun süreli işsizlik yaşayabilirler.

## İşsizlik Türleri

- **3. Doğal işsizlik/natural unemployment** veya  $u_N$ : geçici ve yapısal işsizlik toplamına denir. Doğal işsizlik oranı her ekonominin yapısına göre oluşur. Bu oranlar uzun dönem ortalamalarından elde edilir.
- Doğal işsizlik oranı:

$$u_N = \frac{u_F + u_S}{L}$$

- Eğer doğal işsizlik oranı tam istihdam işsizlik oranına eşitse ise buna **enflasyonu hızlandırmayan işsizlik oranı** (Non-accelerating inflation rate of unemployment, NAIRU) denir.
- İşsizlik oranının sıfırlanamadığı noktada tam istihdam sağlanır, bu nedenle doğal işsizlik oranı tam istihdam işsizlik oranı diye tanımlanır.
- Tam istihdam haddinde oluşacak olan GDP doğal veya potansiyel GDP olarak tanımlanır.

# İşsizlik Türleri

- **4. Devrevi (Konjonktürel-Cyclical veya  $u_C$ ) işsizlik:** ekonomide ortaya çıkan durgunluk ve küçülme hallerinde işletmelerin maliyetlerini düşürerek ortama uyum sağlamak için istihdam azaltmasına gitmeleriyle ortaya çıkan işsizlik durumudur. Kısa dönemli bir işsizlik türüdür. Ayrıca gayri iradi işsizlik olarak bilinir.

- İşsizlik oranı ( $u$ ):

$$u = \frac{u_N + u_S + u_C}{L}$$

$$u = u_F + u_S + u_C$$

$$u = u_N + u_C$$

$$u_C = u - u_N$$

- Bir ekonomide işsizlik oranı doğal işsizlik oranından büyük ise, devrevi işsizlik oranı pozitifdir. Bu durumda gerçekleşene GDP doğal GDP den küçüktür.

## İşsizlik Türleri

- **5. Açık İşsizlik:** mevcut çalışma koşulları ve ücretler düzeyinde çalışmayı kabul edilmesine rağmen iş bulamama durumu.
- **6. Mevsimlik İşsizlik:** mevsimlik istihdam olanağı bulan sektörlerde çalışanların bu mevsimler dışında işsiz kalmaları durumu. Örneğin, tarım ve turizm sektörlerinde çalışanlar gibi.
- **7. Teknolojik işsizlik:** verimliliğin artırılması amacıyla üretimde daha yoğun makine kullanılmasının yol açtığı işsizlik.
- **8. Gizli işsizlik:** bir işletmede yada sektörde çalışanların sayısı azaltıldığı halde üretim miktarında azalmaması durumunda ortaya çıkar. Bunun anlamı aslında o sektörde veya işletmede aşırı istihdam (fazla işçi) var demektir. Bu işsizlik en çok tarımda görülür.
- **9. Eksik istihdam:** Çalışanların bir bölümünün istemleri haricinde yarım gün veya daha az süreli çalıştırmaları durumudur. Türkiye’de eksik istihdamın işgücüne oranı %5 civarındadır.

## İşsizliğin maliyeti

- İşsizliğin sosyal ve iktisadi maliyeti vardır. **Sosyal maliyet** işsiz kalan insanların gelirlerini, itibarlarını ve çevrelerini kaybetmeleri durumudur. Ayrıca işsizlerin alkolizme, boşanmaya ve diğer bazı olumsuz /huzursuz ortamlara daha fazla meyillimli oldukları tespit edilmiştir. Bu sosyal maliyetler işsizlik ödemeleri ile azaltılmaya çalışılır.
- **İşsizliğin iktisadi maliyeti** GDP açığı-hasıla açığı ile ölçülür.
- $GDP \text{ açığı} = \text{Reel GDP} - \text{Doğal GDP}$
- Eger  $\text{Reel GDP} = \text{Doğal GDP}$  ise devrevi işsizlik yok demektir.
- Eğer arada negatif fark var ise, bu durum **devrevi işsizliğin** yol açtığı GDP açığıdır.

## İşsizliğin maliyeti

- GDP açığı mutlak değer yerine % olarak ifade edilebilir:
- $GDP \text{ açığı} = ((\text{ReelGDP} - \text{DoğalGDP}) / \text{Doğal GDP}) \times 100$
- Örnek:
- $GDP \text{ açığı} = (100 - 120) / 120 \times 100 = -16.6$
- İşsizlik reel GDP'nin %16.6 küçük olmasına yol açmıştır.
- **Okun Kuralı:** ABD'li iktisatçı Arthur Okun'a göre ABD ekonomisinde işsizlik ile reel GDP arasında %3 lük ters bir orantı var. Buna göre işsizlik % 1 arttığında reel GDP %3 azalmaktadır.

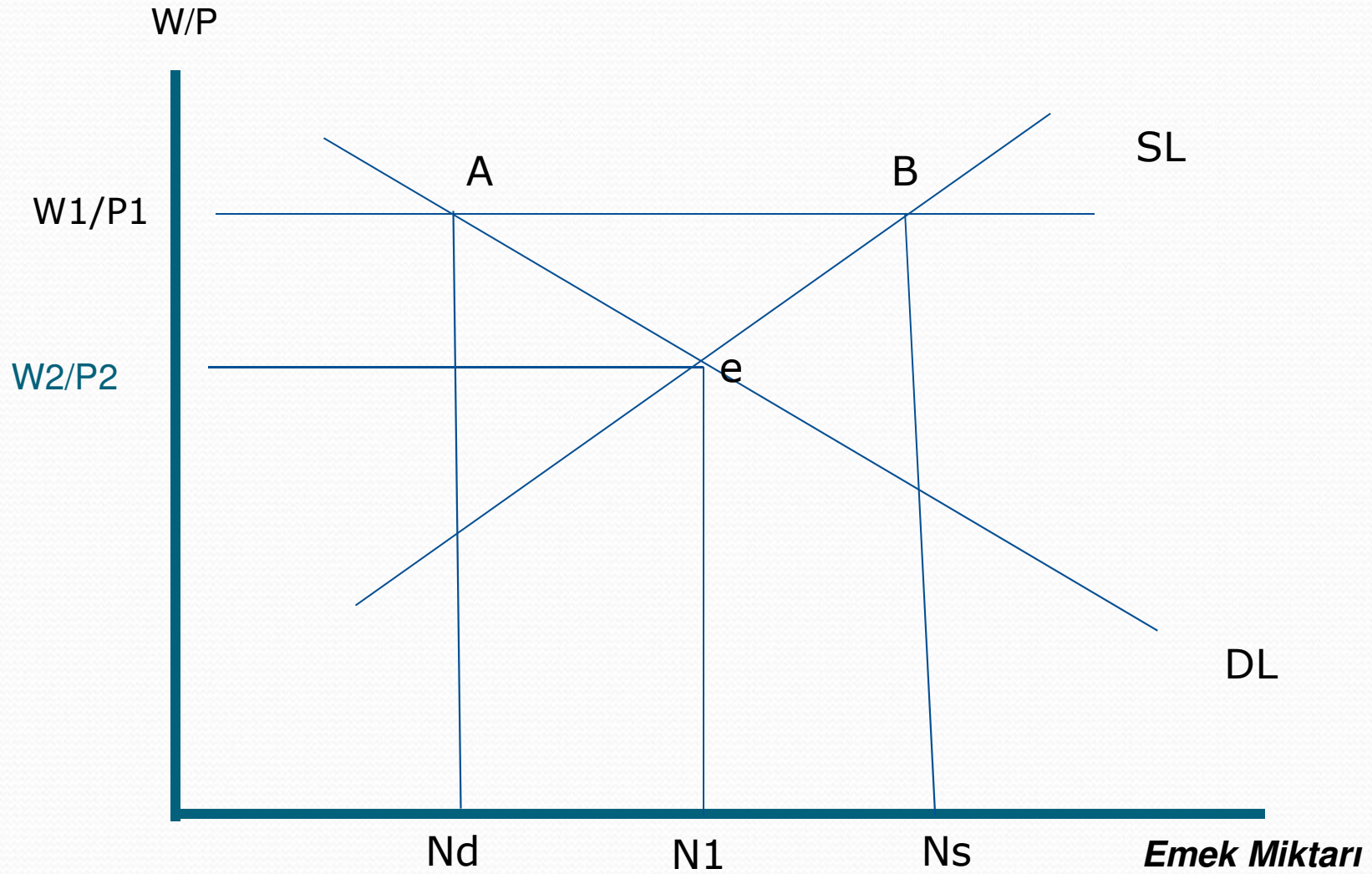
## İşsizliğin maliyeti

- **İktisadi Hoşnutsuzluk Endeksi**
- Arthur Okun kuralı enflasyon oranları ile genişletilerek iktisadi hoşnutsuzluk endeksi üretilmiştir. Buna göre iktisadi hoşnutsuzluk endeksi enflasyon oranı ve işsizlik oranından oluşur. Bu endeks değeri yükseldikçe toplumun huzursuzluğu artar ve iktisadi refahı düşer.
- Örnek: enflasyon oranı %8 ve işsizlik oranı %10 ise iktisadi hoşnutsuzluk endeksi=  $8+10=18$  olur.

## Emek Piyasası ve İşsizlik

- Tam rekabet piyasasında emek arzının emek talebine eşit olduğu noktada işsizlik yoktur. Çünkü cari ücret haddinde işgücü talebi işgücü arzına eşittir. Emek arzının emek talebini aşması durumunda ise işsizlik meydana gelir.

# Rekabetçi Emek Piyasası



## Rekabetçi Emek Piyasası

- $W$  nominal ücret,  $P$  fiyatlar genel düzeyi,  $W/P$  reel ücret oranı,  $SL$  işgücü arzı,  $DL$  işgücü talebi,  $N_d$  talep edilen emek miktarı,  $N_s$  arz edilen emek miktarı.
- Emek arzının pozitif eğimli olmasının nedeni, reel ücret haddi artınca işçiler daha fazla çalışmak ister. Emek talebinin negatif eğimli olması ise reel ücret artınca firmalar daha az işgücü talep ederler.
- Reel ücret haddi  $(w_1/p_1)$  iken  $AB$  veya  $N_s-N_d$  kadar emek arz fazlası olur. Arz fazlası reel ücretlerin  $w_2/p_2$  düşmesiyle ortadan kalkar, emek arzı emek talebine  $(e)$  noktasında dengeye gelir.

## Nominal Ücret Katılığı ve Devrevi İşsizlik

- Rekabetçi emek piyasasında emek arz fazlalığı nominal ücretlerdeki katılık nedeniyle kısa dönemde giderilemez fakat belirli zaman sonra nominal ücretlerin düşmesiyle (uzun dönemde) giderilir. Bu duruma kısa dönem ücret katılığı denir.
- AB kadar işsizliğe devrevi işsizlik denir. Nominal ücretlerin uzun dönemde düşmesiyle devrevi işsizlik ortadan kalkar.
- Dönem sonunda denge yine (e) noktasında sağlanır.

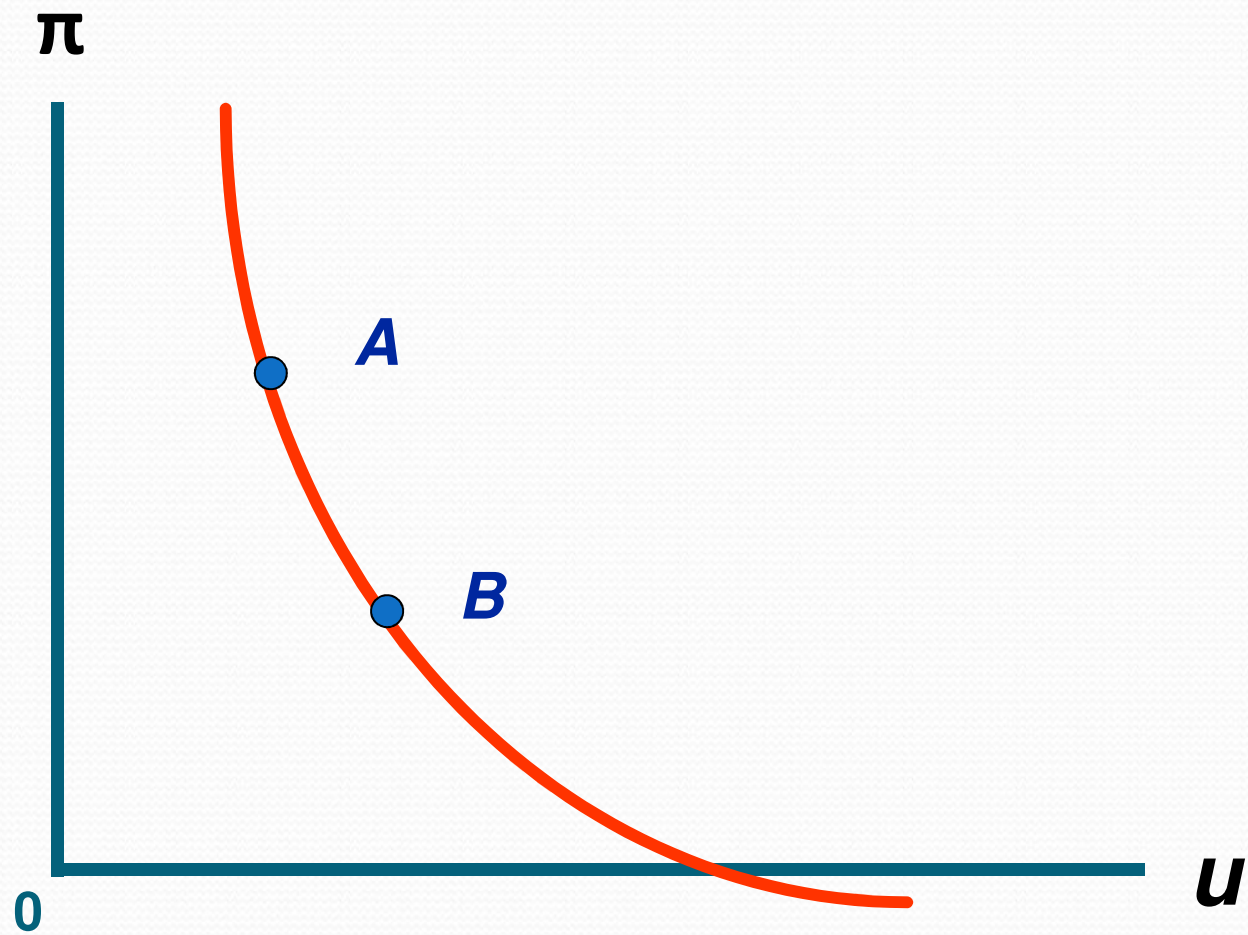
## Reel ücret katılığı ve yapısal işsizlik

- Hükümet veya işçi sendikaları reel ücretlerin aşağıya doğru katı olmasına (inmemesine) neden olabilirler. Örneğin hükümet asgari ücreti yüksek belirleyebilir veya sendikalar kendi üyelerini korumak amacıyla reel ücretlerin rekabetçi ücretten daha yüksek olmasını talep edebilirler. Veya bazı firmalar etkin ücret yerine daha fazla ücret ödeyebilirler (**ücret etkinsizliği**). Her durumda da piyasada AB kadar bir emek arzı ortaya çıkar. Bu emek arzı fazlalığı yapısal işsizliğe yol açar.
- Reel ücretler düşürülmeden bu yapısal işsizlik miktarı yok edilemez.

## Phillips Eğrisi

- Yeni Zelandalı İktisatçı A.W. Phillips 1958 yılında yaptığı bir istatistiksel çalışma sonucu İngiltere ekonomisinde 1861-1957 yılları arasında işsizlik oranı ile nominal ücretler arasında ters bir ilişki olduğunu tespit etmiştir. Bu sonuç daha sonra enflasyon ile işsizlik oranı arasında ters yönlü bir ilişki olduğu şeklinde ifade edilmeye başlanmıştır. Bu ilişkiye işe Phillips Eğrisi (Phillips Curve, PC) denmektedir. Bu eğride enflasyon oranı ( $\pi$ ) ile işsizlik oranı ( $u$ ) arasında (A ve B noktaları arasında) bir değiş tokuş (trade off) vardır. Bu ilişkinin geçerli olduğu yıllarda hükümet maliye veya para politikaları izleyerek hem enflasyonu hemde işsizliği düşürümez.

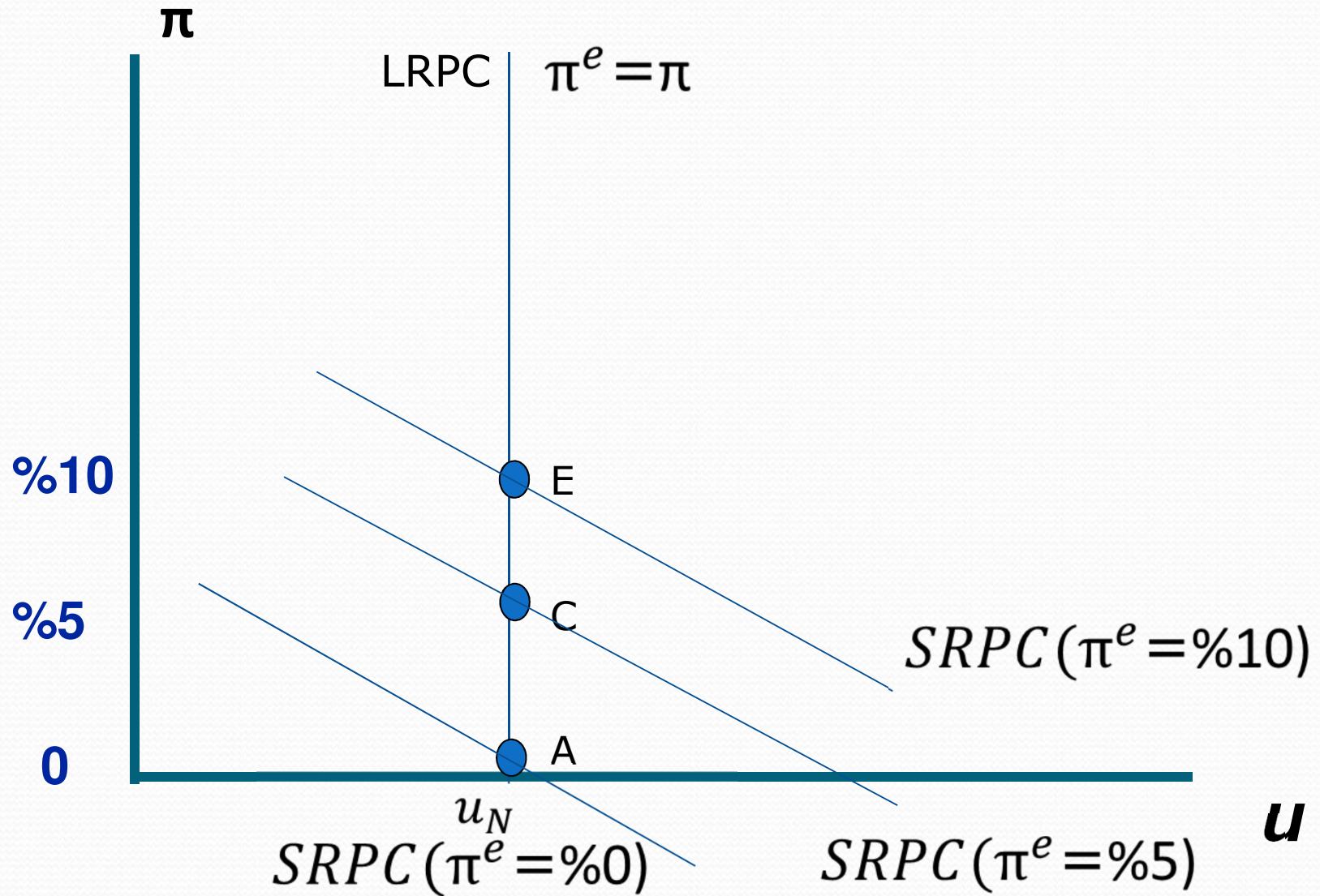
# Phillips Eğrisi



## Modern Phillips Eğrisi

- Milton Friedman öncülüğünde bazı iktistaçılar Phillips eğrisinin sadece kısa dönemde geçerli bir ilişki olduğunu ortaya koymuşlardır. Ayrıca kısa dönemde Phillips eğrisinin (Short-run Phillips Curve, SRPC) konumu beklenen enflasyon oranına ( $\pi^e$ ) bağlı değişmektedir. Uzun dönemde ise enflasyon oranı ile işsizlik oranı arasında Phillips eğrisi ilişkisi yoktur.
- Uzun dönem Phillips Eğrisi (long-run Phillips Curve, LRPC), enflasyon oranına dik bir eğridir. LRPC'nin dik olması uzun dönem işsizlik oranının ( $u$ ) doğal işsizlik oranına ( $u_N$ ) eşit olması ve devrevi işsizliğin ( $u_C$ ) sıfır olması anlamına gelir. Bu durumda ayrıca reel GDP

# Modern Phillips Eğrisi



## Modern Phillips Eğrisi

- Kısa ve uzun dönem Phillips eğrilerine göre, örneğin C noktasında  $SRPC = LRPC$  ve  $(\pi^e = \pi)$ . Bu noktada gerçekleşen ve beklenen enflasyonu %5'dir. Bu durumda işsizlik oranı doğal işsizlik oranına eşittir.
- C noktasının solunda gerçekleşen enflasyon oranı beklenen enflasyon oranından büyüktür  $(\pi > \pi^e)$  ve bu durumda işsizlik oranı doğal işsizlik oranından küçüktür.
- C noktasının sağında kalan bölümde gerçekleşen enflasyon oranı beklenen enflasyon oranından küçüktür  $(\pi < \pi^e)$  ve işsizlik oranı ise doğal işsizlik oranından büyüktür.